

OLIMPYA WIN

MODULO CAMPESTRE

Installazione software

Inserire il cd nell'apposito lettore utilizzare i seguenti comandi :

Start -> Esegui

Digitare il comando d:\setup_campestre

Sostituire la lettera d qualora con lettera identificativa del Vs. lettore cd.

Rispondere premendo tutti i pulsanti proposti di default, il programma si installerà automaticamente ed in breve tempo.

Si raccomanda di non cambiare la destinazione delle cartelle di destinazione della procedura, in caso contrario il programma funzionerà in modo non corretto.

Verrà creato nel gruppo olimpya win il modulo campestre.

Nota Importante : se non sarà stata effettuata le registrazione completa del software con il modulo base il software non sarà operativo.

Utilizzo del software

Manifestazioni

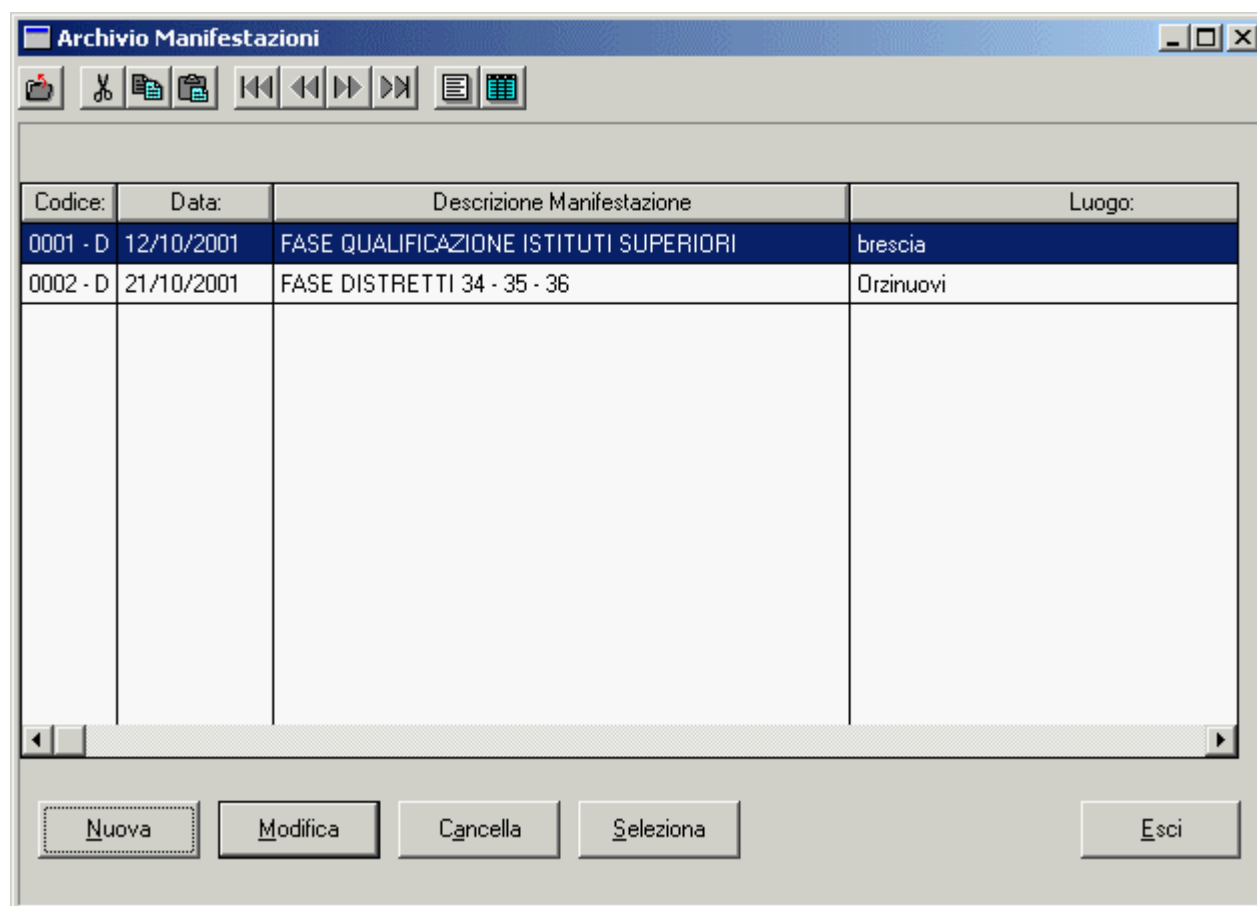
L'introduzione di questo nuovo concetto è la vera novità di questa nuova versione, potremo scoprire in seguito gli enormi vantaggi che questo ci potrà fornire.

A differenza della versione dos una manifestazione viene considerata come una gara a se stante e codificata con un numero progressivo assegnato automaticamente dalla procedura.

Ogni manifestazione può ospitare le gare di di un ordine di scuole (scuole medie di I° grado o scuole medie di II° grado).

Non necessariamente ogni manifestazione dovrà essere composta da tutte le categorie, potrà inserire solo quelle maschili o solo quelle femminili. Potrà istituire una sola manifestazione per esempio riservata ai soli ragazzi delle classi di seconda media in modo che possano gareggiare da soli. Etc. etc. per tutte le manifestazioni che noi desideriamo.

Ognuna sarà indipendente perché codificata in modo univoco da un codice esclusivo.



La prima finestra che appare dopo aver lanciato il software impone la selezione di una manifestazione o dell'inserimento di una nuova manifestazione.

Infatti per la procedura è indispensabile avere attiva una manifestazione per poter operare, infatti questa operazione sarà obbligatoria altrimenti il software non si sposterà da tale finestra avvisandovi dell'obbligatorietà dell'operazione.

Per selezionare una manifestazione sarà sufficiente evidenziarla e procedere attraverso due metodi :

1. premere il pulsante SELEZIONA
2. cliccare velocemente due volte sulla riga della manifestazione desiderata.

Inserimento nuova manifestazione

Cliccare il pulsante Nuova ed inserire i dati come richiesti dal form pubblicato nella figura sotto stante.

Dettaglio Singola Manifestazione - Nuovo Inserimento

Codice: 0003 Data: 21/10/2001 Manifestazione: G.S.S. SCUOLE MEDIE I° GRAD Fase: DISTRETTUALE

Intesta: _____

Intesta2: _____

Luogo: _____

Impianto: _____

Tipo Cron.: MANUALE A cura: _____

Giudice: _____

Riga1 Sponsor: _____

Riga2 Sponsor: _____

Svolgimento Gare

Serie Unica Più serie Staffetta

Annulla Registra

attraverso i combo-box selezionare il tipo di manifestazione la fase e quindi tutti gli altri campi del form.

Importante sarà la scelta operata nella sezione Svolgimento Gare. In questa sezione dovremo indicare se le gare si svolgeranno attraverso una serie unica, oppure più serie (vedremo in seguito che vi sarà la possibilità di punteggiare i concorrenti e stilare le classifiche individuali attraverso due metodiche) oppure se lagar sarà una staffetta con gara a tempi.

Per confermare la registrazione e la creazione della nuova manifestazione bisognerà premere il tasto registra.

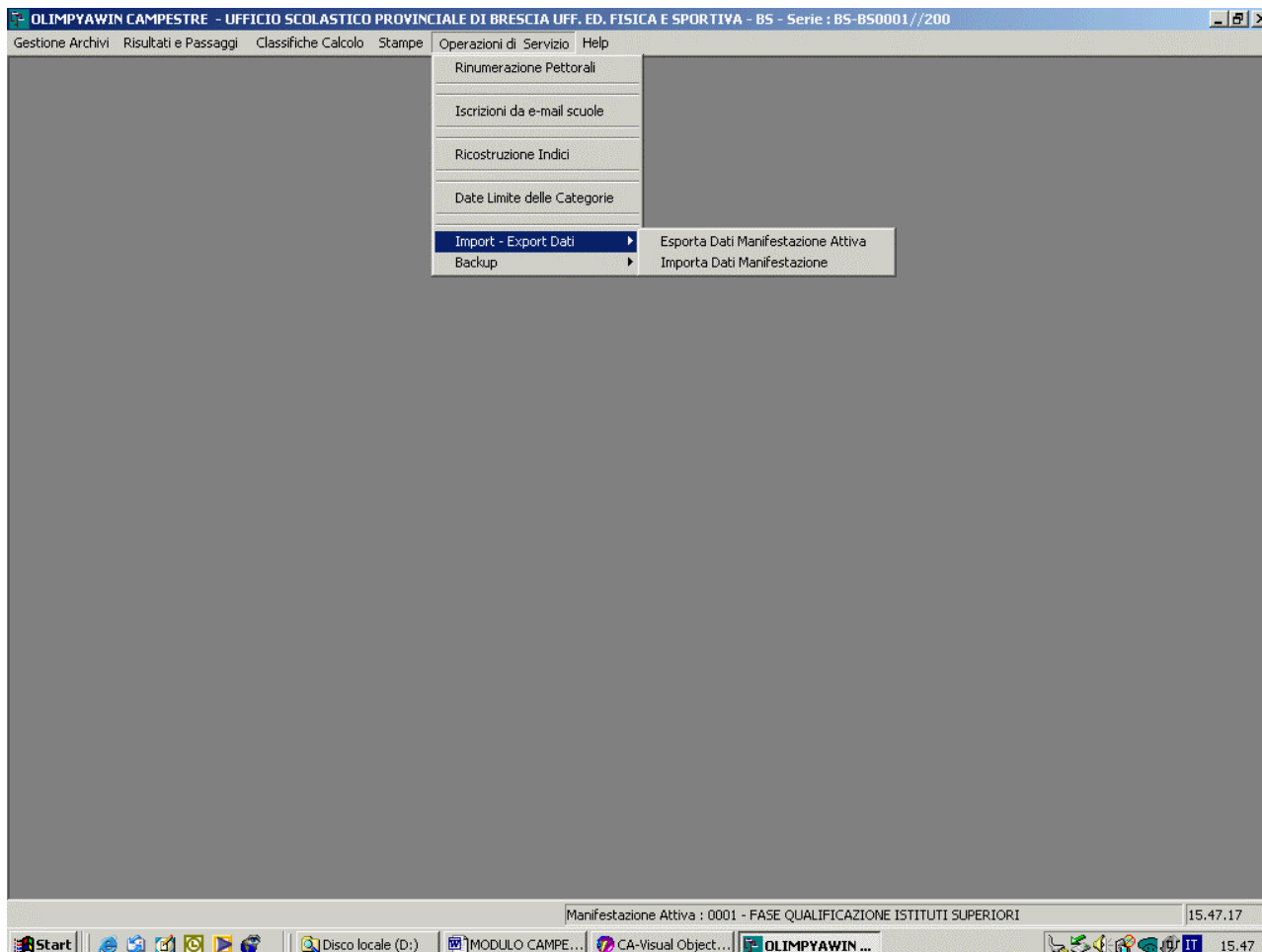
Modifica

L'operazione permette di modificare tutti i dati tranne il metodo di svolgimento della gara ed il codice della manifestazione.

Utilizzando il pulsante registra si confermano le variazioni fatte.

I Menù operativi

Prima di passare alla spiegazione delle singole operazioni è necessario far notare due zone molto importanti nel desktop operativo.



Nella parte superiore della finestra (Titolo) in blu troveremo costantemente finchè il programma sarà in esecuzione l'intestazione della registrazione del software, mentre in bassa sulla destra troviamo costante un dato molto importante cioè la descrizione della manifestazione attiva con la quale stiamo lavorando.

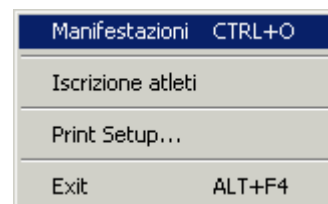
Nella parte superiore possiamo trovare le voci di un menù orizzontale :

- Gestione archivi
- Risultati e passaggi turno
- Classifiche Calcolo
- Stampe
- Opzioni di servizio

Ad ognuno di questi menù corrispondono dei sottomenù verticali che si aprono a tendina (come si può vedere nella figura) dei quali tratteremo in modo dettagliato.

Gestione archivi

La gestione archivi presenta quattro voci come si può vedere nella figura.



1. Manifestazioni

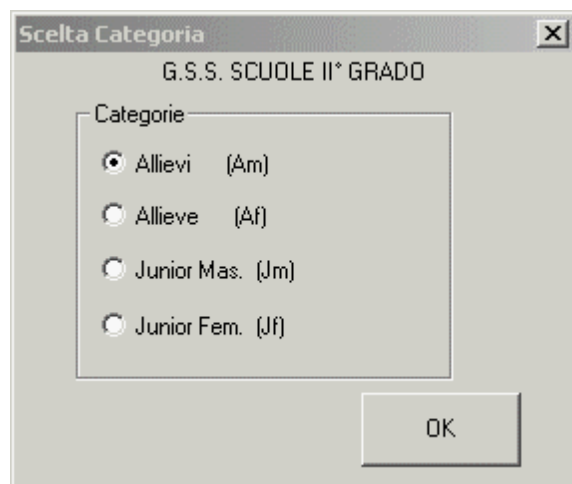
Questo menù ci permette di cambiare manifestazione attiva oppure di inserirne una nuova oppure di cancellarla. Per l'operatività di questa finestra ci rifacciamo a quanto illustrato nelle istruzioni alla voce manifestazioni.

Un particolare cenno va fatto per l'opzione cancella manifestazione in quanto la selezione di una manifestazione non comporterà l'eliminazione della manifestazione dall'archivio, ma verranno cancellati anche tutti gli atleti e le classifiche di squadra ad essa legate. Ulteriori conferme con segnalazioni verranno richieste prima di effettuare la cancellazione.

2. Iscrizioni atleti

E' il metodo di inserimento attraverso il quale si potranno inserire, modificare o cancellare gli atleti iscritti categoria per categoria.

Questa verrà di molto ridotta se il provveditorato è in possesso delle iscrizioni fornite via e-mail dalle scuole per l'iscrizione automatica degli atleti.



Per prima cosa viene chiesta la categoria con la quale desideriamo operare attraverso questa finestra a fianco riportata (in questo caso essendo una manifestazione selezionata per istituti di II° grado le categorie sono allievi/e Juniores).

Nuovo inserimento

Come nel modulo scuole abbiamo una finestra in cui si notano tre zone importanti :

- Una finestra con l'elenco degli iscritti in ordine di pettorale
- Una zona a destra di dettaglio dati che si aggiorna allo scorrere dei nominativi
- Una zona in basso con i pulsanti di comando

E' attiva una zona di ricerca rapida dell'atleta per cognome, sarà sufficiente digitare qualche lettera iniziale del cognome per posizionarsi sullo stesso.

Inserimento e Modifica

La pressione del pulsante Inserimento o Modifica permette attraverso la stessa finestra operativa qui sotto riportata, di inserire un nuovo atleta e oppure di modificarne i dati.

Il pettorale viene assegnato automaticamente dal software (vedremo in seguito che sarà possibile cambiarlo con una semplice operazione in seguito).

Se la gara è svolta in serie unica automaticamente verrà inserito il codice 01 nel campo serie. Viceversa si dovrà indicare il numero di serie nella quale si vuole iscrivere l'atleta. Esiste un controllo poiché il campo è obbligatorio.

Inserire il codice della scuola attraverso due metodi digitando il codice della stessa oppure se non lo ricordiamo premendo sul pulsante avente il simbolo lente per aprire l'archivio delle scuole e selezionare in maniera visuale la scuola. Inserito il codice immediatamente a video ne apparirà la decodifica.

Digitare i dati anagrafici ed il campo data obbligatorio, per default viene proposta la data in base alla tabella aggiornabile di anno in anno. Per concludere indicare se l'atleta è iscritto per la manifestazione come partecipante alla gara per squadre oppure in qualità di individualista. Premere quindi il pulsante OK per registrare i dati dell'atleta.

The screenshot shows a dialog box titled "Dati Singolo Atleta - Nuovo Inserimento". It contains the following fields and values:

- Codice Manifestazione: 0001
- Pettorale: 0001
- Categoria: AM
- Serie: 01
- Cod Scu: [] / [] (with a search icon)
- Cognome: []
- Nome: []
- Data Nasc: 01/01/1985
- Squadra: S

Buttons: Annulla, Ok

Cancellazione

Selezionare l'atleta che si vuole cancellare, premere il pulsante OK. Verrà effettuata una ulteriore richiesta illustrando i dati anagrafici dell'atleta selezionato. L'ulteriore conferma eseguirà la cancellazione dell'atleta.

Print Setup

Permette di settare la stampante che si utilizzerà .

Exit

Chiude il programma e torna al desktop di window.

Risultati e Passaggi

Queste due voci di menù sono importantissime nell'ambito della gestione della gara e nella preparazione di una manifestazione.

Immissione Risultati

Passaggio da distrettuale a Provinciale

Immissione risultati

Per prima cosa vi verrà chiesto di selezionare la categoria quindi si aprirà il form qui sotto riportato

Pett.	Cl.	Tempo	Nome

L'inserimento del pettorale decodificherà tutti i dati e sarà sufficiente inserire il tempo (non obbligatorio per le gare con più serie con redazione della classifica finale in base ai tempi di arrivo).

La posizione di classifica.

Per i ritirati, gli squalificati i fuori Tempo massimo digitare 0 per la posizione di classifica verrà abilitata la modalità di arrivo e quindi selezionare la soluzione voluta.

La pressione del tasto OK registrerà i dati in archivio e contemporaneamente l'operazione verrà visualizzata nella finestra a destra ove verranno registrati come pro memoria le ultimi 15 operazioni effettuate.

Si ricorda che se un pettorale viene richiamato e vengono modificati dei dati (tempo, classifica) quest'ultima operazione sarà quella registrata ed anche se a video nelle ultimi 15 operazioni apparirà lo stesso pettorale si ricorda che sarà solo l'ultima operazione quella effettivamente valida.

Da questa schermata per ottimizzare i tempi di inserimento si potrà cambiare serie ed eventualmente la categoria, quindi procedere ai nuovi inserimenti.

Per uscire da questa procedura sarà sufficiente premere il pulsante esci per ritornare nella schermata principale.

Passaggio al turno successivo

Questa operazione potrà essere eseguita solo se la manifestazione attiva sarà una fase distrettuale.

Nella schermata apparirà la classifica di squadra della categoria selezionata della manifestazione attiva. Utilizzando il mouse bisognerà cliccare due volte sulla scuola che deve passare il turno, nel

X	Cl.	Nome - Scuola	Comune	Punti	Cod.
---	-----	---------------	--------	-------	------

Manifestazione Provinciale dove esportare i dati:

Nr. Atleti da Iscrivere alla fase successiva

Annulla Selezioni Iscrivi Esci

campo X apparirà in rosso una X che indicherà la selezione della squadra. Per deselezionare una scuola cliccare nuovamente due volte sulla scuola. Nel combo-box in basso appariranno solamente le fasi provinciali inserite nell'elenco delle manifestazioni. Selezionare la manifestazione dove dovranno essere iscritti automaticamente gli atleti. Indicare il numero di atleti che dovranno essere iscritti nella fase selezionata. Premendo il tasto Iscrivi si darà inizio all'operazione, una progress bar indicherà il tempo di lavoro.

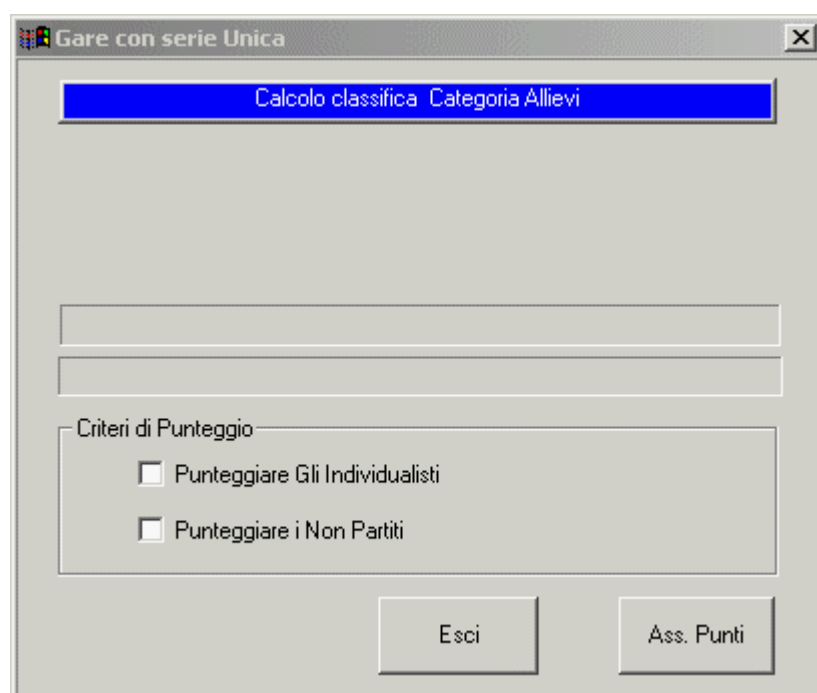
Calcolo Classifiche

Abbiamo la possibilità di effettuare vari metodi per effettuare il calcolo della classifica finale e il metodo per attribuire i punteggi dopo aver inserito i dati di arrivo.

Gara Serie Unica
Gara con più Serie
Staffetta
Squadra

Utilizzando le voci di menù a destra riportate indicheremo alla procedura alcune metodiche di calcolo che attuerà automaticamente.

Gara Serie Unica



Dopo averci chiesto la categoria si presenterà una schermata operativa come si può notare nella figura accanto.

Sarà sufficiente valicare con un click una o tutte e due le due voci proposte per considerare nel calcolo il conteggio degli individualisti ed i non partiti per una eventuale fase acquisita.

Le opzioni sono state volutamente lasciate opzionali al fine di lasciare libertà di esecuzione dai vari C.O.P. provinciali.

La pressione del pulsante Ass. Punti darà inizio all'operazione dell'assegnazione dei punteggi e

due progress bar ne evidenzieranno il lavoro.

Al termine dell'operazione, per altro rapidissima, premere il pulsante Esci

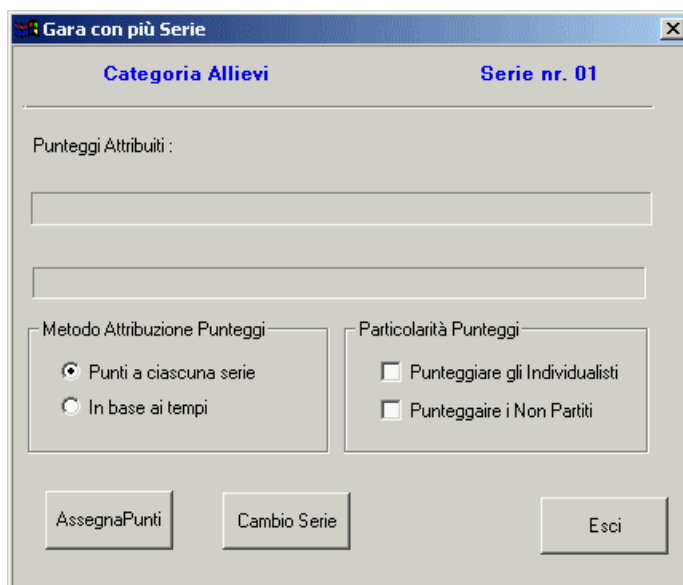
Gara con più serie e Staffetta

Anche in questo caso ci verrà richiesta la categoria con la quale vogliamo operare ci apparirà la finestra. Per default è già stata selezionata la serie 01. Anche in questa videata possiamo stabilire il metodo di attribuzione dei punteggi :

- Assegnare i punti in base all'arrivo di ciascuna serie
- Generale in base ai tempi di arrivo.

Si potrà inoltre attivare la possibilità di punteggiare gli individualisti e i non partiti.

Qualora si opti per punteggiare in base alla classifica di arrivo di ciascuna serie



l'operazione di calcolo dovrà essere eseguita per ciascuna serie selezionando di volta in volta cambio serie.

Due progress – bar evidenzieranno l'operazione durante i vari calcoli.

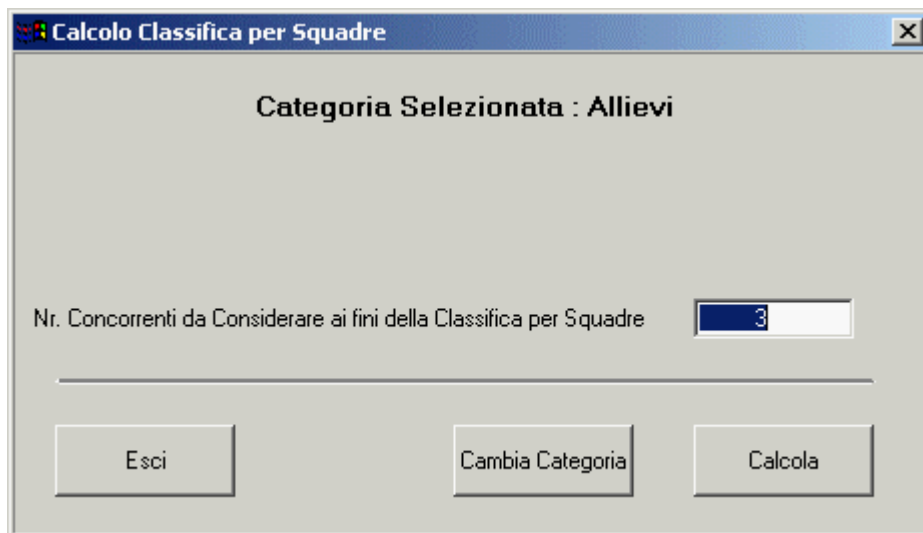
Al termine delle operazioni per uscire dalla procedura premere il pulsante Esci.

Calcolo classifica di squadra

Questa operazione permette di calcolare la classifica per squadre. Sarà sufficiente selezionare la categoria e indicare quanti atleti si devono considerare ai fini del punteggio di squadra.

Premendo il pulsante Calcola si darà inizio alla operazione.

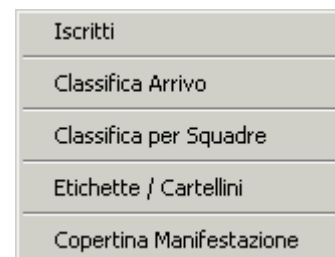
Terminata l'operazione si potrà cambiare categoria utilizzando l'apposito pulsante oppure uscire dalla procedura con il pulsante Esci.



Stampe

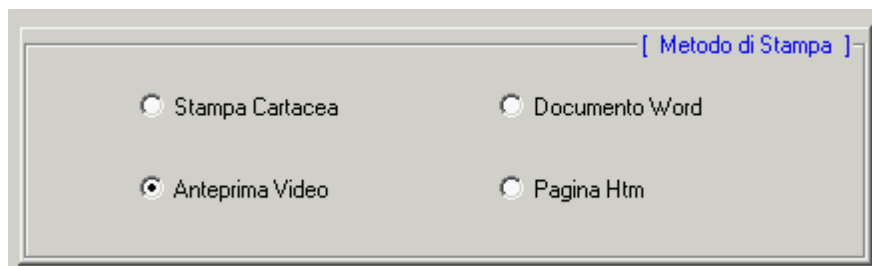
Le stampe sono numerose e piuttosto interessanti attraverso l'apposito menù si possono raggiungere tutti i tipi di stampa proposti.

Azioni comuni a tutte le stampe di iscritti, classifiche d'arrivo e di squadra :



Ognuna di queste procedura disporrà di 4 opzioni di stampa :

- Anteprima video
- Supporto cartaceo
- Formato word 97
- Pagina HTM



L'**anteprima video** ci permetterà di vedere in anteprima sul video la formattazione del documento

Il **supporto cartaceo** ci trasferirà le classifiche in modo tradizionale su carta con stampe tutte rinnovate e molto eleganti utilizzabili con qualsiasi stampante che possa operare in ambiente window.

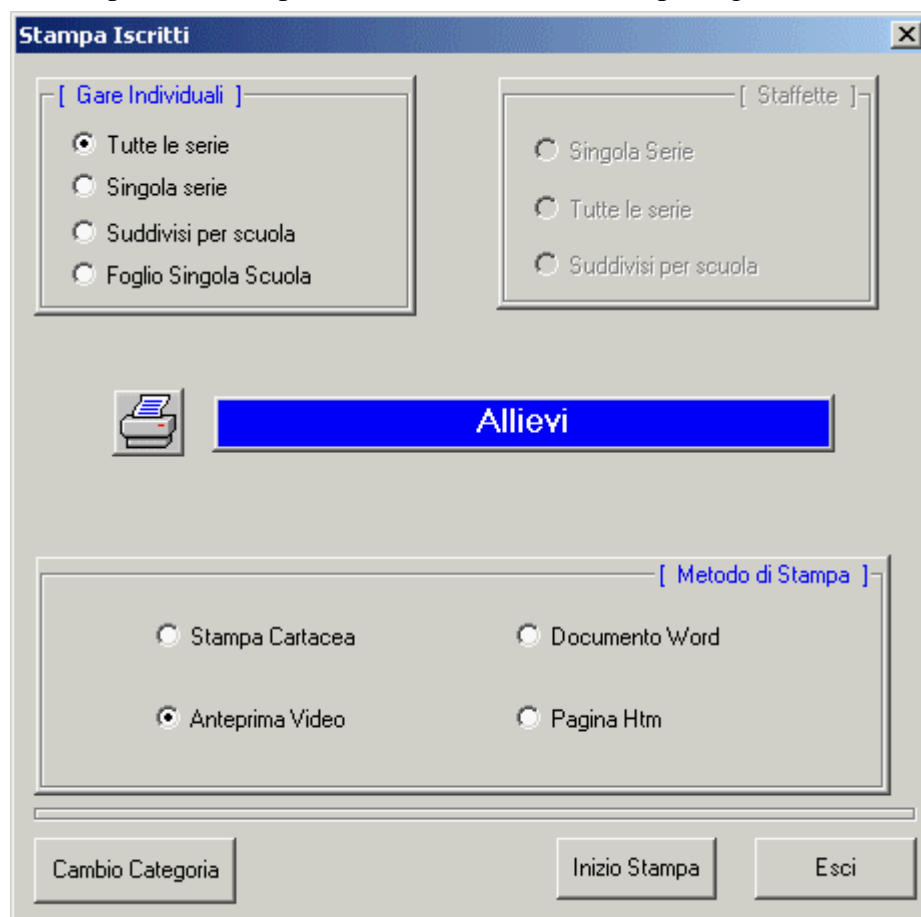
Il **formato word97** ci permetterà di salvare le nostre classifiche in un documento word che verrà da noi nominato e posto nella cartella da noi voluta. La modalità word 97 in quanto compatibile con tutte le recenti versioni del famoso programma di videoscrittura.

Questa stampa si rivela ottima in quanto possiamo già sul campo di gara fornire le classifiche a chi le desideri senza bisogno di perdere tempo a fotocopiare risultati. Potremo quindi dare ad un giornalista un floppy con tutti i dati degli iscritti e dei risultati. Potremo spedire tramite e.amil a tutte le scuole i risultati della manifestazione con un supporto ormai utilizzato nel mondo.

Il **formato Htm** crea automaticamente una pagina htm già pronta da inserire in un sito internet di proprietà senza doverlo spedire ad altri che lo generino e lo pubblico su un sito, magari a pagamento.

Stampa Iscritti

Questa procedura ci permette di effettuare la stampa degli iscritti. Come si può notare in una sola finestra sono racchiuse tutte le possibilità richieste.



Nelle gare individuali si potranno selezionare le stampe della singola serie o contemporaneamente di tutte le serie in modo continuo senza salti pagina dopo ogni categoria al fine di ottimizzare il numero di fogli finale.

Viene messa in evidenza la categoria selezionata e nella parte bassa abbiamo la possibilità di selezione del metodo di stampa di cui si è ampiamente discusso in precedenza.

I pulsanti permettono di attivare la stampa, di cambiare categoria e di

uscire dalla procedura.

Stampa classifiche di arrivo

La finestra che si apre è del tutto simile alla precedente selezionare le opzioni desiderate. In particolare le stampe delle classifiche di squadra sono state completamente rinnovate vi presenteranno una piacevole sorpresa che nessuno mai ha ancora offerto.

Al termine delle operazioni premere il pulsante Esci.

Stampa Etichette Cartellini

In questa schermata troviamo la possibilità di stampare i dati degli iscritti su degli appositi cartellini prestampati oppure su etichette da poter apporre su un qualsiasi cartellino.

Sarà possibile indicarne da che numero a quale numero stampare i dati dei concorrenti.



Tipo di etichette

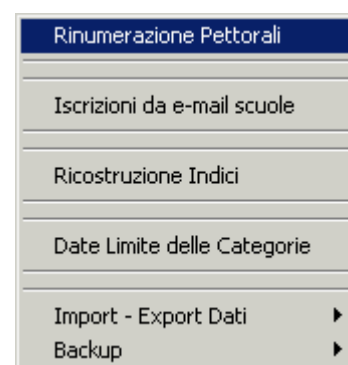
Come spiegato nelle istruzioni del modulo Scuole le etichette che si dovranno utilizzare sono del tipo A4 per stampanti ink jet, desk jet o Laser del formato 105 x 37 disposte su due colonne per un totale di 16 etichette per foglio.

Stampa Copertina Manifestazione

Questa procedura permette di stampare una pagina da apporre all'inizio delle Vs classifiche come copertina ove appariranno i dati relativi alla manifestazione, il giudice potrà apporre la propria firma valicando le classifiche e dove saranno riportati i nomi di tutte le scuole presenti con le località di appartenenza.

Operazioni di Servizio

Le operazioni proposte in questo menù sono davvero utili e molto utili ai fini dell'organizzazione della gara e del suo utilizzo attraverso l'informatica.



Rinumerazione dei pettorali

Poiché numeri di pettorale sono attribuiti in modo automatico dal computer ricominciando da 1 per ogni categoria, questa operazione con un semplice click ci permette di razionalizzare l'utilizzo dei pettorali al fine di economizzarne l'utilizzo.

La finestra che appare ci fornisce un riepilogo degli iscritti in modo da poter distribuire con correttezza i pettorali.

A screenshot of a software window titled 'FASE QUALIFICAZIONE ISTITUTI SUPERIORI'. It contains a table with the following data:

[Totale Iscritti Per Categoria]	
Categoria : AF	Iscritti nr. 1
Categoria : AM	Iscritti nr. 3
Categoria : —	Iscritti nr. 0
Categoria : —	Iscritti nr. 0

Below the table, there is a dropdown menu with 'Allievi' selected, a text input field labeled 'Rinumero dal Pettorale', and two buttons: 'Rinumeri' and 'Esci'.

A questo punto sarà sufficiente selezionare attraverso il combo-box la categoria desiderata ed inserire il numero iniziale da attribuire ai numeri di quella categoria. Premere il pulsante rinumeri e dopo una ulteriore conferma l'operazione in 2 secondi verrà eseguita.

Ripetere per tutte le categorie interessate.

Al termine delle operazioni premere il pulsante Esci per terminare l'operazione.

Ricostruzione Indici

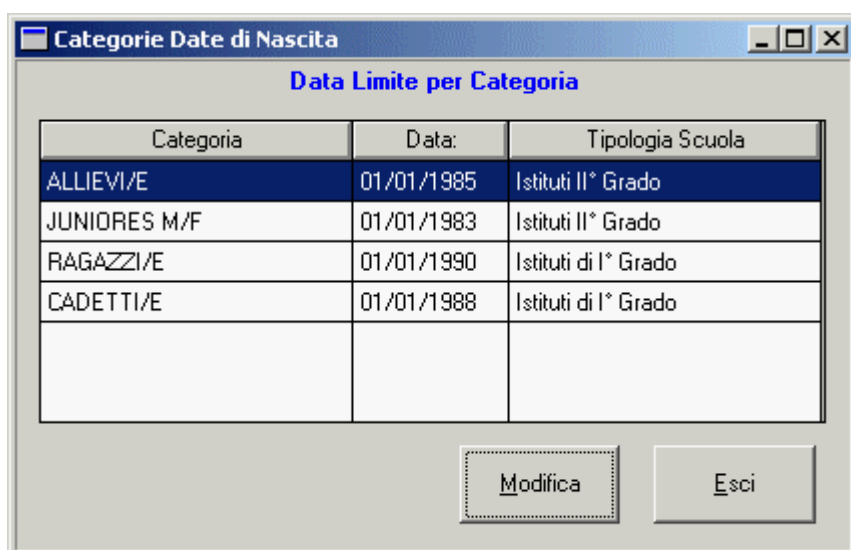
Questa operazione non è obbligatoria ma consigliamo all'utenza di eseguirla ogni tanto, essa permette di sistemare con correttezza tutti gli ordinamenti dei vari archivi e di ripulirli da eventuali record cancellati.

Iscrizioni da e-mail scuole

Questa operazione semplice e comoda che semplifica al massimo le iscrizioni per un provveditorato agli Studi potrà essere utilizzata dagli utenti che riceveranno dalle scuole le e-mail con le iscrizioni redatte con l'apposito software fornito in dotazione.

Per le istruzioni operative si fa riferimento al manuale fornito con il software dato in dotazione alle scuole.

Data Limite delle Categorie



Questa procedura permette di fissare il limite di età nelle varie categorie dei Giochi Sportivi Studenteschi.

Molto importante poiché durante l'inserimento dei dati questa data verrà proposta di default.

Basta selezionare la categoria e premendo il pulsante Modifica si

potrà modificare la data della categoria selezionata.

Import Export dati Manifestazione

Queste procedure permettono con molta facilità di spostare i dati della manifestazione attiva da un computer all'altro. Si compone di due parti Esporta ed importa.

Esporta dati Manifestazione attiva

Questa operazione salva i dati della manifestazione su un floppy disk. Viene chiesto di inserire un floppy-disk e di dare il via all'operazione. Una progress bar indicherà l'esecuzione del lavoro.

Importa i dati

Questa operazione permette di copiare i dati salvati di una manifestazione e inserirli nell'attuale computer. L'operazione potrà avvenire con 3 modalità :

- Nel computer non esiste il codice della manifestazione che si vuole importare quindi la importa mantenendone il codice attribuito.
- La manifestazione esiste con lo stesso codice, in questo caso il computer ci chiede se vogliamo sostituirla a quella esistente oppure aggiungerla in archivio con un codice nuovo.

L'operazione è visuale e in modo semplice e trasparente una progress bar vi indicherà il periodo di lavoro.

Backup dei dati

Questa operazione, a differenza delle operazioni di Import/Export, consente di effettuare la copia di riserva di tutti i dati (manifestazioni, atleti, classifiche etc., ect.).

In entrambi le operazioni verrà richiesto di inserire un floppy-disk, utilizzando l'opportune istruzioni che appariranno a video vi permetteranno di effettuare le operazioni indicate.

Assistenza

Ricordiamo a tutti gli utenti in regola con la registrazione potranno disporre di tutta l'assistenza necessaria utilizzando i numeri telefonici 0303542551 - 3385319829 oppure contattandoci tramite e-mail al seguente indirizzo : info@olimpya.it